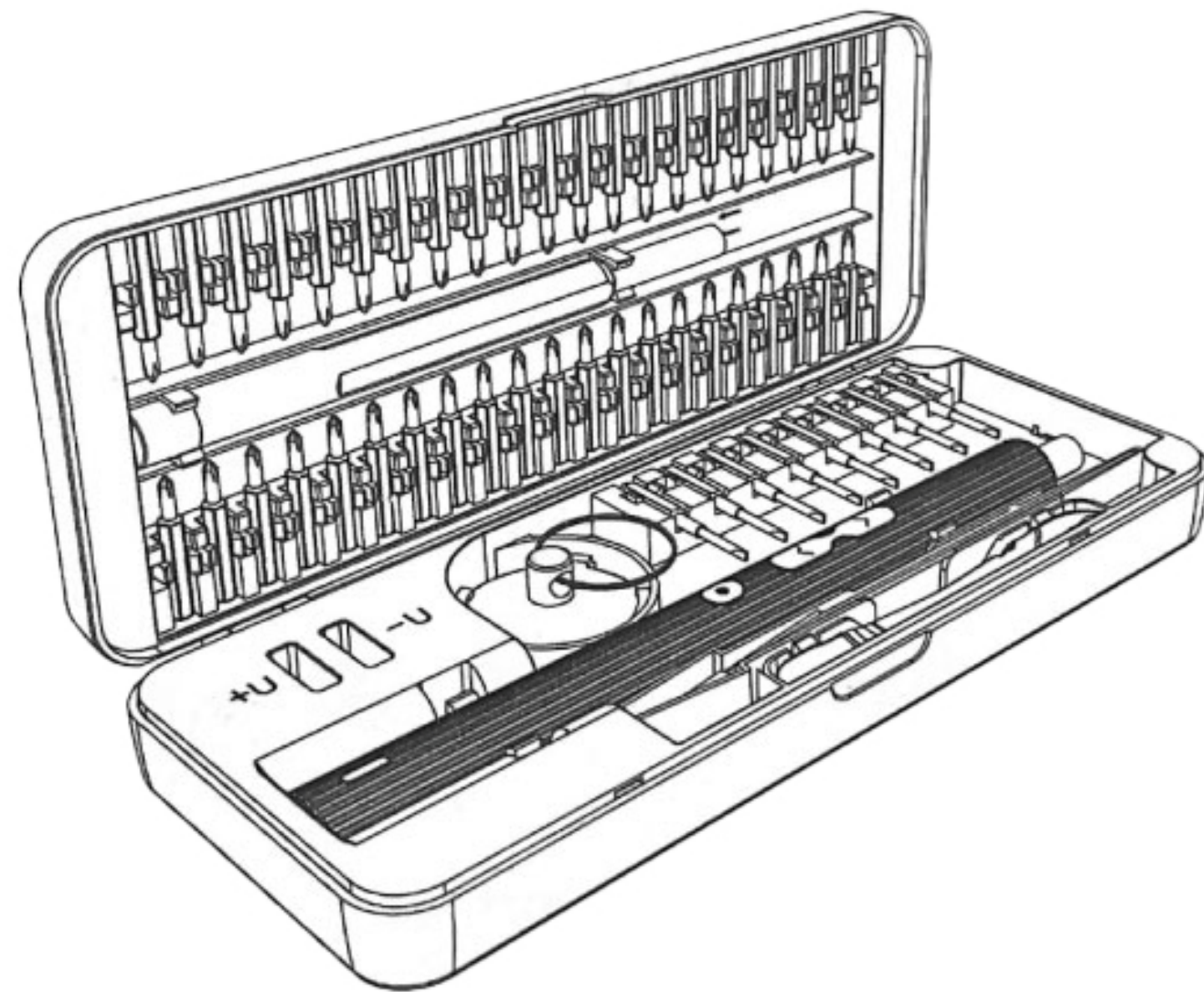


DESTORNILLADOR DE PRECISIÓN CON PUNTAS INTERCAMBIABLES

AR 3850



Manual de uso

Antes de usar el producto lea todo el manual de usuario, encontrará medidas de seguridad, instrucciones, ilustraciones y características del producto.



Consejo de seguridad ⚠

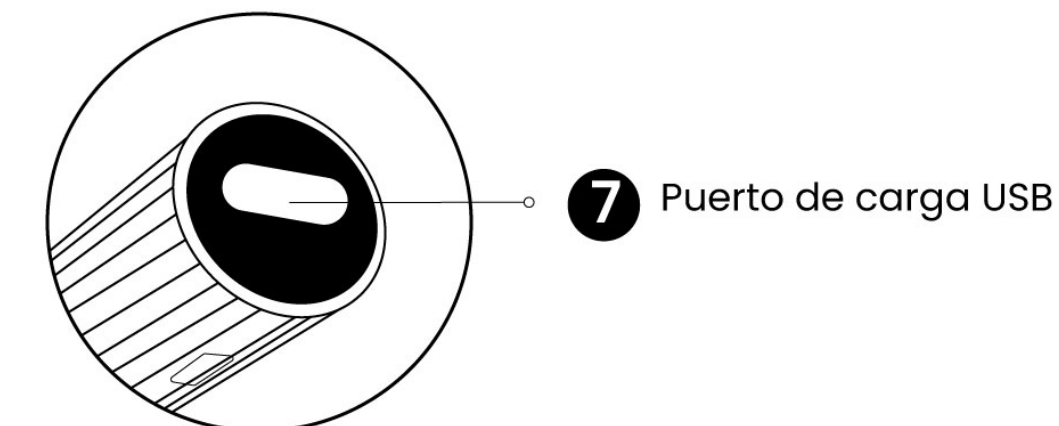
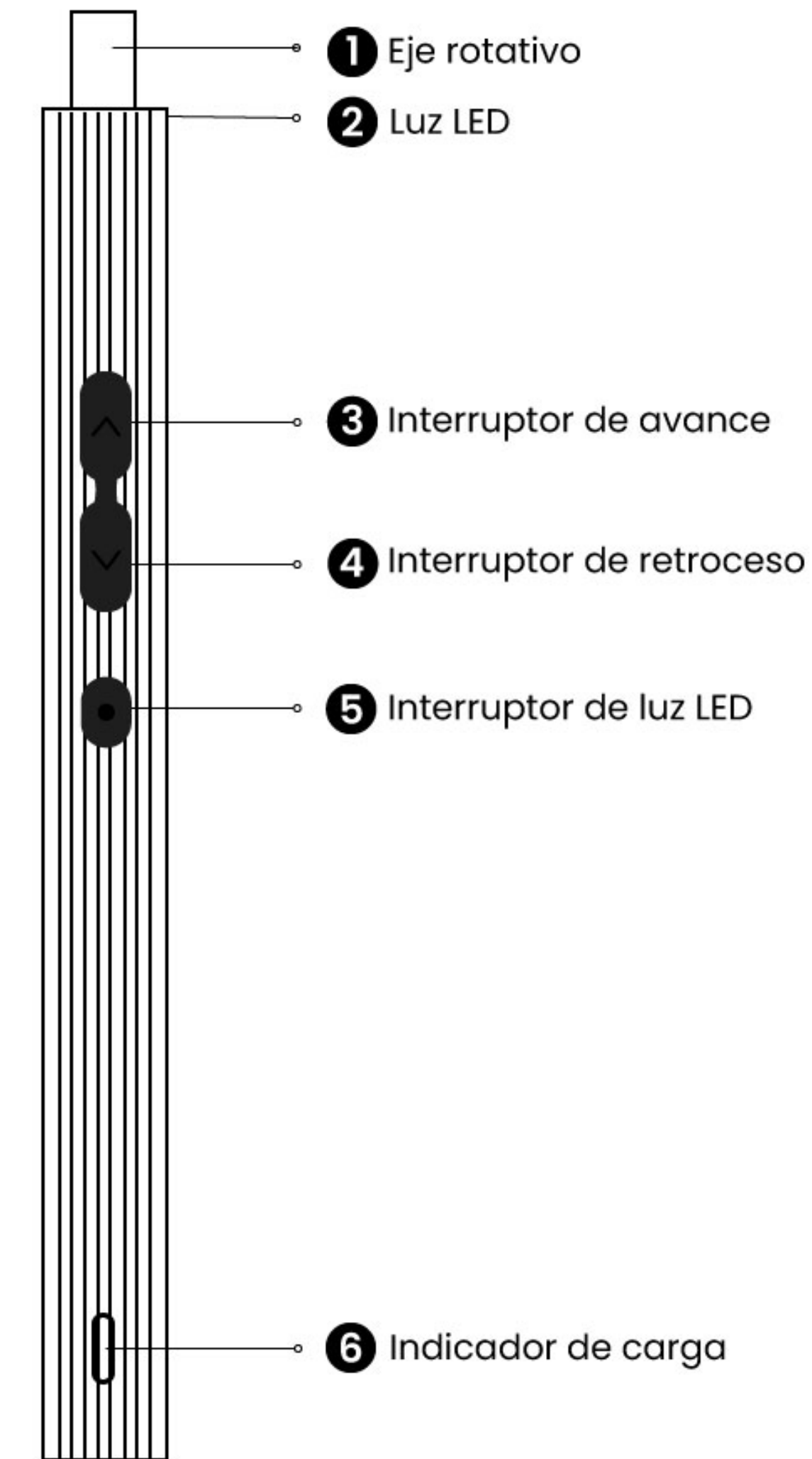
Seguridad eléctrica

1. El cabezal de carga del destornillador eléctrico debe utilizar accesorios originales para reducir considerablemente el peligro durante la carga.
2. No exponga el destornillador eléctrico al sol directo ni lo coloque en un ambiente húmedo, ya que esto provocará el óxido del destornillador y su incapacidad para ser utilizado.
3. Si no puede evitar usar el destornillador eléctrico en un entorno húmedo, por favor, use guantes de silicona como medida de protección para reducir el riesgo de descarga eléctrica.
4. Si el destornillador eléctrico se utiliza en un entorno electrostático, instale un anillo electrostático para desmagnetizar la punta y reducir accidentes durante el uso.

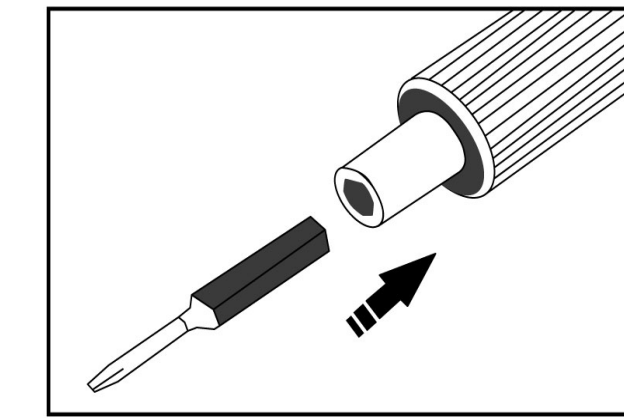
Seguridad personal

1. El destornillador eléctrico conlleva cierto grado de peligro, por favor, evite que bebés o niños utilicen el producto para evitar daños.
2. No lo coloque en su bolsillo personal o bolso para evitar la activación accidental del destornillador eléctrico y causar lesiones.
3. Al operar el destornillador eléctrico, la altura del agarre no debe ser demasiado alta ni demasiado baja. Asegúrese de que otras fuerzas externas también puedan controlar el destornillador eléctrico.

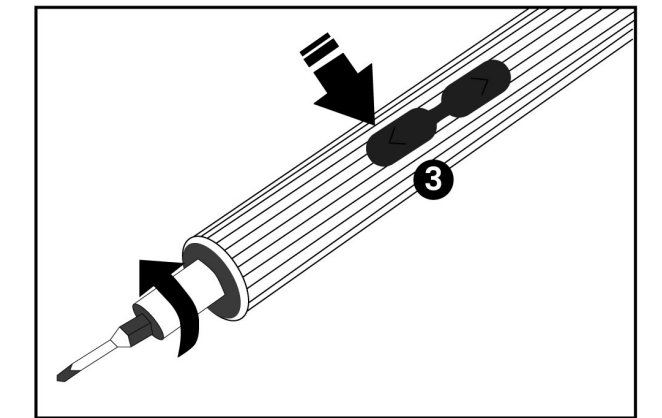
Descripción de las partes



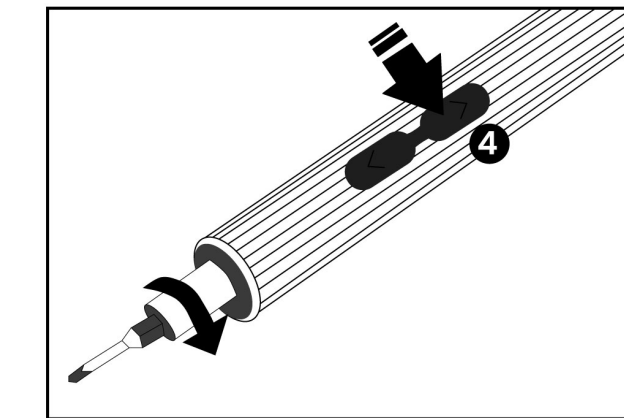
Pasos de uso



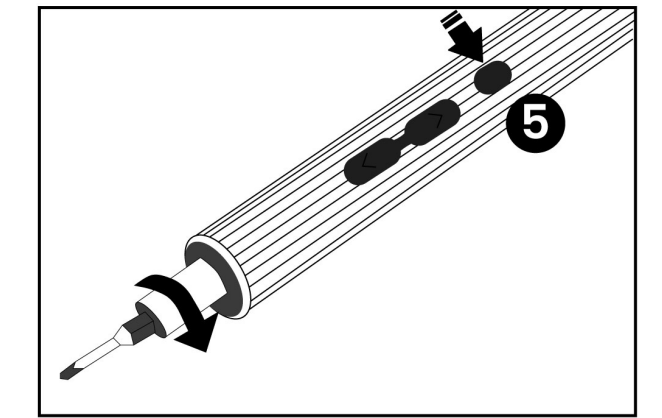
1. Instale la punta.



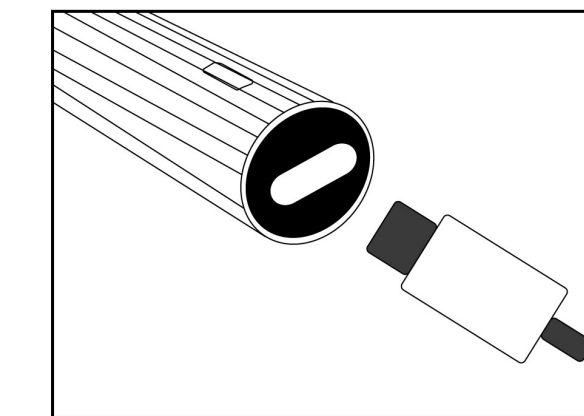
2. Presione el interruptor 3 para apretar los tornillos.



3. Presione el interruptor 4 para aflojar los tornillos.



4. Presione el interruptor 5 para encender la luz; presione nuevamente para apagarla.



5. En el extremo del destornillador hay un puerto de carga USB Tipo-C.

Instrucciones de carga

Cuando use el puerto de carga USB Tipo-C, el indicador de carga muestra blanco significa "cargando";

1. Cargue completamente el destornillador y el tiempo de carga no debe exceder las 2.5 horas antes del primer uso.
2. Cargue el destornillador al menos una vez al mes para mantener un buen rendimiento.
3. Solo cargue el destornillador utilizando el cable de carga proporcionado

Especificaciones del producto:

Modelo: NO-882058
Dimensiones del producto: 196x32x82mm
Especificación de la punta: H4x28mm y H4x35mm
Material de la punta: Acero Premium S2

Especificaciones del destornillador eléctrico:

Capacidad de la batería: 350mAh
Tipo de batería: Batería de litio
Torque eléctrico: 0.25-0.35N.m
Tiempo de carga: <70 minutos
Voltaje: 3.7V-DC
Velocidad: 200rpm
Torque manual: 3N.m
Peso neto: 55g

Especificaciones del mango metálico:

- Material del mango: Aleación de aluminio
- Tamaño del mango: 10x10x127mm
- Peso neto: 22g

Contenido:

Destornillador eléctrico (x1)

Mango metálico (x1)

Punta S2 (x50)

Cable de carga USB (x1)

Magnetizador y desmagnetizador (x1)

Pinzas (x1)

Herramienta de palanca de plástico (x1)


Ventosa (x1)


Herramienta de extracción de tarjeta SIM (x1)

Manual del usuario (x1)

Punta H4x35mm (x8):


 PH00, PH0


 Y0.0, Y0


 SL1.5, SL2.0


 P2, P5


Punta H4x28mm (x42):


 PH0000, PH0, PHT, PH2

 T5H, T6H, T7H, T8H, T9H, T10H, T15H, T20H,

 H0.7, H0.9, H1.3, H1.5, H2.0, H2.5, H3.0, H3.5, H4.0,


 SL1.0, SL2.5, SL3.0, SL3.5, SL4.0

 SQ0, SQ1, SQ2

 T2, T3, T4

 2.0, 2.3, 3.0

 SIM

 U2.6, U3.0

 W1.5

 Y2.0, Y2.5

 P6

Precauciones de uso:

1. Al usar el destornillador eléctrico para quitar el tornillo, afloje el tornillo manualmente primero para evitar daños al tornillo y a las partes del producto.
2. Cuando el destornillador eléctrico no esté en uso, colóquelo fuera del alcance de los niños.
3. Si el producto cae accidentalmente al agua o salpica en la máquina, por favor, deje de usar el producto para evitar cortocircuitos.
4. Al mantener el destornillador eléctrico, verifique si la punta gira suavemente y si otras partes están dañadas, etc. Si está dañado, repárelo antes de usarlo, ya que el uso de un destornillador eléctrico dañado puede causar accidentes.
5. Al operar con sujetadores o tocar cables ocultos, sostenga el destornillador eléctrico a través de la superficie de agarre aislante. Tenga cuidado de que los sujetadores toquen cables en vivo, lo que electrificará las partes metálicas expuestas de la herramienta y causará una descarga eléctrica al operador.
6. No desmonte el producto sin permiso.
7. Por favor, opere según el manual.

Advertencia de seguridad de la batería incorporada:






1. Prohibido desmontar, sustituir o abrir la herramienta.
2. Evite exponer el destornillador eléctrico a fuentes de calor o llamas, y evite almacenarlo bajo la luz solar directa.
3. Prohibido hacer cortocircuito en los terminales expuestos, no coloque más de una herramienta en una caja o cajón para evitar cortocircuitos entre ellas o por otros objetos metálicos.
4. En caso de fuga de la batería, no deje que la fuga toque la piel u ojos. En caso de contacto, enjuague abundantemente con agua y busque atención médica.
5. No utilice adaptadores no especificados.
6. No utilice baterías que no sean específicas para el dispositivo.
7. Mantenga la herramienta limpia y seca.
8. Si la herramienta se ensucia mucho durante la carga, límpiela con un paño limpio y seco.
9. El destornillador eléctrico debe cargarse antes de usarlo. La carga debe realizarse con el cargador correcto y siguiendo las instrucciones del fabricante o las instrucciones correctas de carga.
10. No cargue la herramienta durante mucho tiempo cuando no esté en uso.
11. Después de un almacenamiento frecuente y prolongado, la herramienta debe cargarse y descargarse varias veces para obtener el mejor rendimiento.

Especificaciones del destornillador eléctrico:

1. Solicite a personal de mantenimiento profesional que utilice las mismas piezas de repuesto para reparar el destornillador eléctrico. Esto garantizará la seguridad de la reparación.
2. Nunca repare el paquete de baterías dañado. El paquete de baterías solo puede ser reparado por el productor o los proveedores de servicios autorizados.

3. Descripción de la garantía .

Tabla de mal funcionamiento del rendimiento de producto.

1. En un plazo de 10 meses a partir de la fecha de recepción si el producto tiene la situación que se muestra en las tablas de mal funcionamiento del rendimiento del producto, puedes disfrutar del servicio de mantenimiento después de la confirmación por parte del centro de servicio.
2. Dentro de los 7 días posteriores a la fecha de venta, si se determina que es un mal funcionamiento que se muestra en la tabla de mal funcionamiento del rendimiento del producto, puede disfrutar de servicios de devolución o cambio gratuitos

Especificaciones del destornillador eléctrico:

1. Reparación no autorizada, mal uso, colisión, negligencia. Abuso, ingesta de líquidos, accidentes, alteración.
2. Utilice otros accesorios de productos o rompa, modifique las etiquetas o marcas anti falsificación.
3. El periodo de garantía ha expiado.
4. Dañado por fuerza mayor.
5. El producto y sus accesorios tienen un mal funcionamiento debdo a errores humanos.